

# 南京栖霞寺飞天的考察

黄 征

(南京师范大学 文学院, 江苏 南京 210097)

**内容摘要:**《扬子晚报》报道南京栖霞寺千佛崖中 102 龕发现壁画飞天二身, 笔者近期进行了实地考察, 初步断定中 102 龕飞天为隋或隋以前的作品。同时考察了下 001 龕的残存壁画飞天, 指出南京栖霞寺飞天的学术价值。日本法隆寺的壁画飞天, 可能为南京栖霞飞天的东传。同时考察了栖霞寺舍利塔的飞天, 此至晚是五代南唐时期的作品。并附记南京陆先生所藏模制青砖。此砖一面高浮塑一身飞天, 其真伪目前难以断定。

**关键词:** 南京; 栖霞寺; 飞天

**中图分类号:** K879.41

**文献标识码:** A

**文章编号:** 1000-4106(2001)01-0023-05

最近, 南京《扬子晚报》在头版刊登《南京发现“栖霞飞天”》的图文, 我心中一阵惊喜。所刊图像小而模糊, 我发出传真请求报社提供清晰图片, 以便鉴定。记者陈明明当即回复, 表示愿意带我到现场实地考察。就这样, 我开始了对栖霞山栖霞寺飞天的连续一周多的考察。我希望这篇小文章能使我从单纯文献研究朝文献、图像结合研究迈出第一步。凡有不是处, 敬请海内外方家赐教。

南京栖霞山栖霞寺现在已知存有彩绘壁画飞天 3 身、石雕飞天 16 身, 还有一批相关的实物资料。

## 一 栖霞寺中 102 龕飞天的发现

《扬子晚报》2000 年 10 月 29 日 A1 版刊登了记者陈明明《南京发现“栖霞飞天”》图

文, 报道说:

栖霞山千佛岩考古首次发现“飞天”造型壁画!……该壁画位于千佛岩“中 102”号洞龕, 长 80 厘米, 宽约 40 厘米。是在石壁上涂丹后, 以浮雕手法凿出“飞天”飘逸的形态, 两边各有一个……栖霞山风景区负责人介绍说, 由于“栖霞飞天”壁画画在该洞龕的顶上, 长期以来一直未被发现。前几天考古研究人员在研究该洞龕佛像造型时, 才偶然发现了这幅壁画……这幅“栖霞飞天”是迄今栖霞山千佛岩众多洞龕中发现的第一幅、也是唯一的一幅壁画。

我大为振奋, 但心存疑问, 希望再作一下考察。11 月 1 日, 我和我的同事万宇在新闻记者陈明明、摄影记者高林胜的带领下, 驱车约一小时, 来到南京城东北角的栖霞山。栖霞

**收稿日期:** 2000-11-20

**作者简介:** 黄征 (1958~ ), 男, 江苏省淮阴人, 文学博士, 南京师范大学文学院教授, 敦煌学研究中心主任。

山园林管理处的王俊副书记已在门口等候多时，直接带领我们来到中 102 号龕窟前。

王俊告诉我，这对飞天是今年春天发现的。有一位年龄约 60 岁的文物考古工作者描摹龕内壁画，问他姓名和描的是什么，他都不肯说，后来就再也没有见过他。最近，这位文物考古工作者不再沉默了，就告诉了记者陈明明。

## 二 栖霞寺中 102 龕飞天的考察

图版 24 是中 102 龕及其上边紧邻的另一龕，二龕的形式与内容彼此有一定的联系。中 102 龕保存完整，五尊石像排列有序。

中 102 龕是南京市文物部门对该龕的编号，用红漆写在龕左岩石上。由于该龕位在千佛崖（文物部门立的碑上如此命名，报道称“前佛岩”，系同一地点）的中层（分上、中、下三层），在已知至少 355 个龕窟（确切数字管理处将再作点算）中排序为第 102 号，故称。102 龕的左旁为下 001 龕。我们实地测得中 102 龕，宽 92 厘米（下口），深 90 厘米，高 115 厘米。龕内现有石雕塑像五身，石胎为南朝齐永明二年（484 年）以来所凿，外表泥层及彩绘早已脱落，所见水泥表层乃民国十三年（1924 年）整修时涂抹的。

图版 25 是中 102 龕现存的两身飞天，横向总长约 80 厘米，纵向约 40 厘米，与记者报道的相符。飞天线条流畅，姿态优美；手持鲜花，俯身低飞。身上的装饰飘带细长而卷曲，具有明快的飞动感，是莫高窟隋唐成熟时期的那种风格。这对飞天的正中是一个桃形背光，背光前的塑像佛头已毁，背光与飞天显得非常突出。飞天所在壁面为曲面，拍照时由于打了闪光灯，显得像是平面似的。龕内用红漆标的“—2”、“—3”等数字是对石像的编号。这对飞天的风格，谢成水先生根据其飘带末端翻卷的特征，判断为入唐以后的作品。我把飞天壁画和部分报道资料以电子邮件发送给英国伦敦大学亚非学院艺术考古系著名专家韦陀教授，以及日本等国的专家，征询他们的见解。韦陀

教授根据飞天及其下面所见背光的形式特征，推断栖霞飞天壁画为隋代作品。这比一般人的判断要早。一般大多以栖霞寺舍利塔飞天的年代南唐来比定壁画飞天的年代。

图版 26 是中 102 龕内右侧的一身飞天，右手托盘高举，俯身昂首下飞，身下祥云烘托。飞天左、右和前方都有花草装饰。这身飞天可命名为“托花飞天”。

图版 27 是中 102 龕内左侧的一身飞天，形象与右边的相似，双手竖持一枝鲜花，身边也有花草装饰。左边，在现场由于光线的作用，看起来像是一身小飞天，后经拍摄照片仔细分析，确定为花草图案，谢成水先生指出其花型与莫高窟第 44 窟隋代壁画图案颇相似。这身飞天可命名为“持花飞天”。不幸的是，这身飞天被无知之徒涂鸦。

## 三 栖霞寺下 001 龕飞天的考察

我们又考察了左旁紧邻的下 001 龕的壁画遗迹。根据龕顶凿刻的飘带形状，我们当时就断定这里曾有一身飞天（图版 28），与其相对位置处照例原先也应有一身飞天，由于漏水、风化而不见了。这身飞天的飘带显得比较直，也比较宽，谢成水先生指出此身飞天应是隋代以前的风格。

下 001 龕的最外顶部，现在看到有不规则的凿痕，根据当地居住的一位老人现场介绍，原有一个双头怪鸟，“文革”时期被凿掉了。我们当时就确定被凿掉的应是迦陵频伽，即佛经中常见的美音鸟，也叫共命鸟。

这些壁画洞龕，除了千佛崖，其上的千佛岭更多。我们一一进行了详细地考察，拍下许多资料照片。每一个洞龕，里面都残存土红色壁画颜料。据此，我们推断，栖霞山的 255 个龕窟，原本都有彩绘壁画，飞天形象应随处可见。可以想象，南朝齐梁以来，南京作为首都，帝王卿相巡礼之处栖霞山的佛窟一定是金碧辉煌，灿若丹霞的。如今我们所见的一片丹红，色彩依然那么鲜艳。我们仔细观察了残存飞天的壁画层次，判定制作程序应是：先打土

红地色，再用淡墨勾勒线条，然后浅浅地凿出勾勒线条内的飞天、花草等，然后敷彩妙绘。我们现在感觉到壁画形象处略为低凹，而不是凸起的浮雕。

#### 四 栖霞寺飞天的价值

我根据目前掌握的飞天残存资料，勾勒出了《飞天东行图》，《扬子晚报》11月4日A1版以《栖霞飞天东传日本》为题刊出。这张图很不完善，但表明了我的基本观点。以往发现日本法隆寺有飞天壁画。而一直难以说清从何“飞”来，现在南京飞天的发现，为之找到了最近飞行途径。唐天宝十载（751年）鉴真和尚曾在江宁（南京）的栖霞山栖霞寺逗留三天，然后才回扬州，他有机会将飞天画样带往日本。当然佛教的传播，陆路之外还有水路。

11月5日，恰好敦煌研究院马德先生来南京，于是我与谢成水先生和前面提到过的两位记者，还有南京大学哲学系硕士生圣凯法师，一同陪马德先生再度来到栖霞山。这次考察我们又仔细地察看和分析，拍摄了许多照片。我们也拜访了栖霞寺监院隆相法师和理海法师，巡礼了舍利塔和多宝阁。马德先生认为，南朝齐梁时期，可能是南方大官世族到北方任职时，带去了大批的乐工、画师等，从而

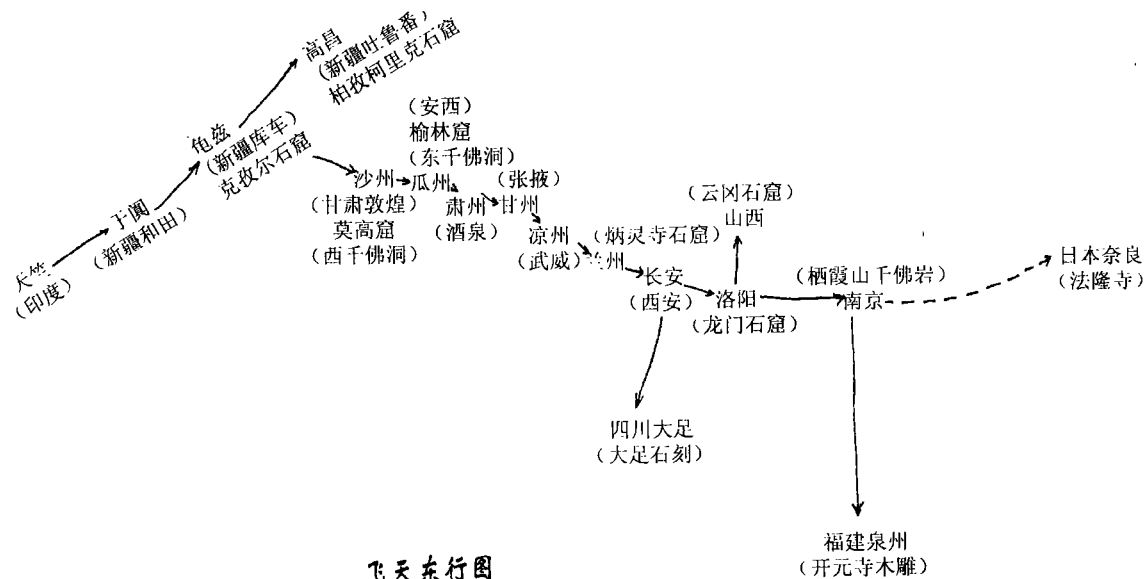
把南方文化传到了北方以致敦煌莫高窟等地区。我觉得这个敦煌文化东来说也有一定的道理，与我前面说的飞天西来说也许并不矛盾。因为佛教来自印度是毫无疑义的，而飞天的东行显然是随着佛教的东传而向东“飞行”的。当然，佛教在东汉时便已传到内地，齐梁时期已普及全国，影响是互动的。我在1988年就对P.2965《佛说生经》作过考释，<sup>[1]</sup>认为该卷题记“陈太建八年，岁次丙申，白马寺禅房沙门慧湛敬造经藏……”的白马寺应是建业（南京）的白马寺，该卷是在当时的首都建业抄写而传至敦煌的。

栖霞飞天的价值，可能远比某些人想象的要大，至少有这么几点：

1. 栖霞壁画飞天，使我们有证据判断千佛崖、千佛岭255个龕窟的土红色颜料上原本都有精美的壁画，进而可推断古代栖霞寺佛教文化的盛况。

2. 飞天艺术是佛教石窟艺术的点睛之笔，石窟内有了飞天而变得生动活泼，特有灵气，可以说栖霞飞天是栖霞寺石窟艺术的象征。这丝毫不会因其形体小和在佛国中地位低而降低其学术价值、认识意义。

3. 栖霞飞天与日本法隆寺飞天、敦煌莫高窟等地飞天作为佛教文化的产物，有着密切的渊源关系，是我们考察古代灿烂文化的一个



切入点 and 连接点。多年来专家们苦苦寻求法隆寺飞天与中国飞天的最近连接点，现在可以说是找到了。

4. 栖霞飞天提醒我们的文物考古与保护者，不能因其“小”而熟视无睹，听任无知之徒随意涂鸦。

5. 栖霞飞天壁画在潮湿的江南能较好地保存下来，为潮湿地区壁画的保护工作提供了研究素材。

## 五 栖霞寺舍利塔飞天的考察

11月8日，根据记者获得的线索，得知栖霞寺舍利塔上浮雕飞天，于是一同查阅了有关材料，并一同来到栖霞区文化广播电视局，从该局办公室戴主任处见到了《全国重点文物保护单位记录档案》，翻拍了其中唯一的一张飞天照片，并得到了有关的文字鉴定资料。11月9日，我又独自前往栖霞山，在王俊先生及舍利塔管理员的大力协助下，开锁入内，对舍利塔环绕拍摄。

根据文物部门的档案和我的实测，塔高18.04米，。五级（加塔基、塔顶共七级）八面，石质，仿木结构。塔周栏杆边长5.34米。塔基第二层的八面为《八相图》，与佛经、《八相变》等所述内容相同：为乘象入胎、王宫诞质、游四城门、逾城出家、悟道成佛、降伏魔众、转妙法轮、示归寂灭。这些名称，我根据《敦煌愿文集》<sup>[2]</sup>所收《斋琬文一卷并序》和《敦煌变文校注》<sup>[3]</sup>中的《八相变》等拟定的。图片太多，此从略。

图版29是第一级的浮雕，绕塔雕出普贤菩萨、文殊菩萨（被毁）、四大天王、南门、北门（象征四城门）。门上横楣雕出飞天。

图版30是两身飞天（残）。左边一身较完整，曲体成Z字形，面朝观众，右手托花盘，可命名为托花盘飞天。并可见卷曲的祥云。右边的飞天浮雕部分已大多破损脱落，仍留有痕迹。根据其他飞天成对构图的特征，此飞天应与左边的对称。这是一对昂首侧身反方向飞行的飞天。

图版31左边的飞天已经破损，留存飞天

形象的痕迹，参照右边飞天的构图判断，可能是右向双手捧花盘（可命名为捧花盘飞天）；右边的飞天保存完好，左向飞行，面朝观众，双手捧花盘，可命名为捧花盘飞天。

图版32左边的飞天，左向，曲体，面朝观众，伸展双臂，飘带繁复而曲卷；右边的与之对称。这对飞天可命名为展臂飞天。

图版33左边飞天，右向飞行，双手捧花，曲体成S形，面朝观众；右边的飞天与之相对，伸展双臂，曲体成Z字形。

图版34左边飞天，左向飞行，伸展双臂，转身面朝观众，可命名为展臂飞天。右边的飞天则是右向背飞，面朝观众，双腿曲成跪坐姿，左手托花盘，可命名为托花盘飞天。

图版35，是一对保存最为完好的飞天，图像至今清晰，造型饱满，线条流畅。左边飞天取姿右向俯身，双手捧花盘，面朝观众；右边飞天与之相反，取姿左向仰飞，曲体向上，双手捧花。

图版36与图版35大致相反。左边飞天半仰曲体，面朝观众，右手托花盘。右边飞天俯身前飞，曲体成Z字形，手捧花盘，长裙飘曳，祥云舒卷。

图版37左边是一身左向仰飞的飞天，右手托花盘，曲体，双腿叠加，姿态自然优雅；右边是一身右向仰飞的飞天，左手托花盘。图中黑线是后世用以加固的钢筋。

舍利塔石雕飞天以及千佛崖中102龕壁画飞天，姿态各异，优美动人，艺术水平较高。目前所见的栖霞寺飞天，有一个共同点：她们全是散花飞天，或双手捧花，或单手托花，或盘盛，或手持，而没有一身拿着乐器。《南京日报》11月8日《专家质疑“东敦煌”之说》间接引述南京艺术学院林树中教授的话说：“在佛教上，‘飞天’是司管音乐的‘乐神’，是绘画上常见的表现题材。60年代在苏南也曾见过不少，如丹阳、常州南朝墓中的砖印壁画和画像砖上都有‘飞天’。”我们且不说林教授将丹阳等地南朝墓中发现的道家“羽人”与佛教“飞天”混为一谈，就是将飞天只定性为“乐神”也是不确切的，因为栖霞飞天连一个“乐神”都没有发现。又根据文物部门对栖霞寺舍利塔考古鉴定的《历史、艺术、科学价

值》一节中说：“每一层飞檐下的横楣上还雕有体态肥胖多姿的‘飞天’，它的风格与敦煌石窟中的五代‘飞天’很类似。”我在实地考察时不能够看清更上层的浮雕飞天，查阅陈平主编、胡传章撰文的《南京的文物》第33~34页《南唐佛教艺术杰作——舍利塔》一章也只说“第一层飞檐下的横楣上雕有体态丰腴的飞天，其风格类似敦煌石窟中的五代‘飞天’”，所以我怀疑档案中说的“每一层”可能是“第一层”之误。当然，我盼望发现有更多的飞天。

栖霞寺舍利塔，一般认为最早建于隋代仁寿元年（601年）。隋文帝仁寿元年六月乙丑《立舍利塔诏》说：

门下：……宜请沙门三十人，诸解法相兼堪宣导者，各将侍者二人，并散官各给一人，薰陆香一百二十斤，马五匹，分道送舍利往前件诸州起塔。其未注寺，就有山水寺，所起塔依前山；旧无寺者，于当州内清静寺处建立其塔。所司造样，送往当州。僧多者三百六十人，其次二百四十人，其次一百二十人。若僧少者，尽见在僧，为朕、皇后、太子广、诸王子孙等，及内外官人、一切民庶、幽显生灵，各七日行道并忏悔。起行道日打刹，莫问同州异州，任人布施，钱限止十文以下，不得过十文。所施之钱，以供管塔。若少不充，役正丁及用库物。率土诸州僧尼，普为舍利设斋。限十月十五日午时，同下入石函。总管刺史已下，县尉已上，自非军机，停常务七日，专检校行道及打刹等事。务尽诚敬，副朕意焉！主者施行。仁寿元年六月十三日，内史令豫章王臣曌宣。

明代葛寅亮《金陵梵刹志》卷四载此诏，并于“分道送舍利”下云：“先往蒋州栖霞寺，泊三十州、次五十三州等寺起塔。”所说“蒋州栖霞寺”，即现在的南京栖霞寺，是隋文帝最早颁发舍利起塔者，可见栖霞寺及其舍利塔在当时的特殊地位。《金陵梵刹志》还记载：“舍利塔，高七级，在无量寿佛之右，隋文帝造，高数丈，五级，镌琢极工，南唐高越、林

仁肇复建塔。”现在的舍利塔，经南唐重修。根据所存雕刻图像的风格，一般认为塔的底座和第一级应该基本是原物，但也有可能重修时嵌补过。据此，本文所述舍利塔16身飞天，至晚是南唐时所雕作。

除了上述两处的飞天，在记者陈明明的联系下，又有幸与谢成水、马德等先生一同考察了南京的陆先生（全名暂不公布）所藏青砖浮塑飞天，并拍摄了照片，测录了有关数据。陆先生的收藏品来源于文物贩子之手。该飞天具有典型的南北朝时期的V字形造型特征（图版38、39）。这是一块模制的高浮塑飞天，宽26.9（另一端26.6）厘米，高18厘米，厚6.6厘米，飞天浮塑部分高出砖面约3厘米。砖的中心是空的，两边各有相对的两孔，孔间距5.5厘米，孔的直径为3.1厘米和3.2厘米。砖的背面刻“臧利上”三字。

根据收藏者的口述，该砖于1999年12月得自南京朝天宫，出售者称出自安徽蚌埠蒙城。谢成水先生仔细作了考察分析，发现飞天的脸部有修补的痕迹。根据这一点来判断，可能该浮塑砖的主体是真品，飞天脸面经后人修补。如果完全是今人所造，似乎没有必要把破了的脸面再费神修补起来以次充好。当然，这件文物不容易鉴定，有必要用碳14测定来确定其年代。这一块砖也是普通朋友无法见到的，我在此作为附录公布，希望有人能提供鉴定线索。有关情况《扬子晚报》2000年10月29日有报道，可参阅①。

#### 参考文献：

- [1] 黄征．敦煌写本晋竺法护译佛说生经残卷P. 2965校释[A]．敦煌语言文学论文集[M]．杭州：浙江古籍出版社，1998．
- [2] 黄征．吴伟．敦煌愿文集[M]．长沙：岳麓书社，1995．
- [3] 黄征．张涌泉．敦煌变文校注[M]．北京：中华书局，1997．

① 关于南京栖霞山飞天等，目前主要有《扬子晚报》A1版的连续报道（2000年10月29日，11月3日~16日），《南京日报》11月8日、14日的质疑，《人民日报》11月15日的综合报道，以及其他报刊的转载。

# Flying Figures from Qixia Temple of Nanjing

HUANG Zheng

(Literature College of Nanjing Normal University, Nanjing, Jiangsu, 210097)

**Abstract:** According to the related report, two flying figures have been found in the Qixia Temple 栖霞寺 of Nanjing in recent. The figures were painted in niche no. 102 of precipice of thousand Buddhas. Based on author's investigation, the figures are dated to Sui Dynasty or before. Similar figures also can be seen in the murals of Hōryūji Temple 法隆寺 in Japan. Judging by the similar style, it is very possible that the flying figures of the murals of Horyu-ji Temple were modeled on ones of the Qixia Temple of Nanjing. It shows that the Buddhist art of southeast China gave its influence on the Japanese art directly or indirectly in the ancient history.

**Key Words:** Qixia Temple, flying figures, Buddhist art

## Copper Incense Burner with Long Handle Kept in Dingxi Museum

WANG Mingzhu

(Gansu Provincial Museum, Lanzhou, Gansu, 730050)

**Abstract:** This paper introduces a copper incense burner with long handle kept in Dingxi 定西 Museum of Gansu Province. Based on the related records of the Dunhuang manuscripts, the name of incense burner is given. Contrasting this incense burner with ones seen in the wall-paintings of the Dunhuang Mogao Caves nos. 285 (Western Wei Dynasty), 220 (early Tang Dynasty), 329 (early Tang Dynasty), 158 (mid-Tang Dynasty), etc. Author thinks that these incense burners mentioned above were the consecrated utensil used widespread in ancient.

**Key Words:** copper incense burner with long handle, Dingxi Museum, wall-paintings of Dunhuang Mogao Caves

## Illustrations of Maitreya and Saddharma – pundarīka in the Southern Dynasties in Chengdu

ZHAO Shengliang

(Dunhuang Research Academy, Lanzhou, Gansu, 730000)

**Abstract:** Two relief sculptures dated in the Liang Dynasty (502-557) were unearthed in the Ten Thousand Buddhas Temple in Chengdu, Sichuan Province in 1954. The sculptures have brought various scholars' attention at home and abroad. Unfortunately, the textual research and exposition were not comprehensive, and the name is yet not accuracy. This paper thinks that their contents are the illustrations of Maitreya and Saddharma – pundarika-sūtra respectively. They are the earliest illustrations of Buddhist arts in China.

**Key Words:** illustrations of Maitreya, illustrations of Saddharma-pundarika-sūtra, relief sculpture, Chengdu



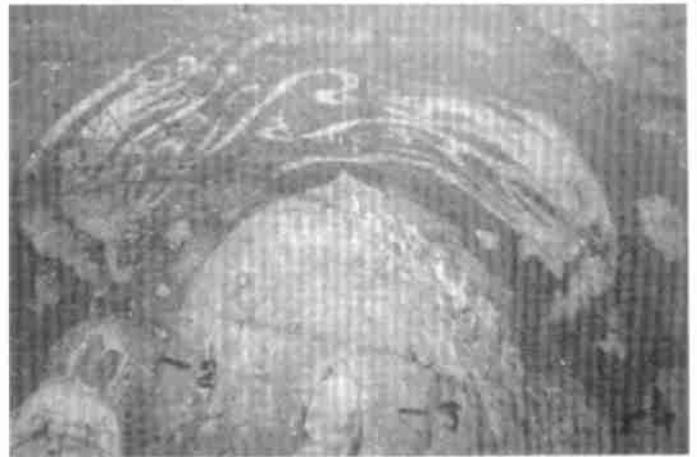
图版 22 观音普门品变(局部) 炳灵上寺第4窟 明



图版 23 宗喀巴 炳灵上寺第5窟 明



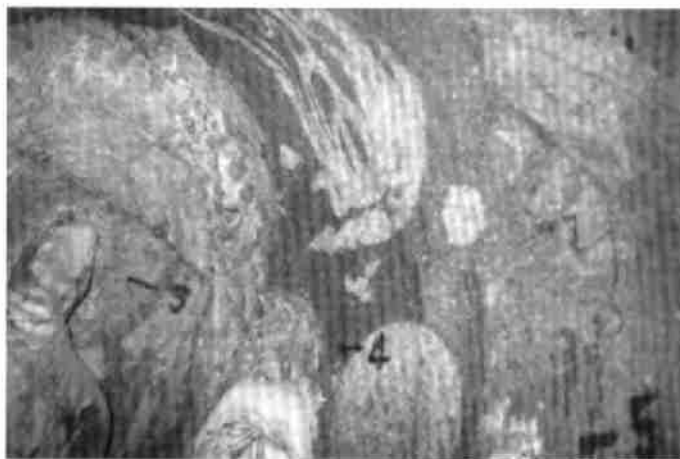
图版 24 中102龕 南京栖霞寺



图版 25 飞天 南京栖霞寺中102龕



图版 29 飞天 南京栖霞寺舍利塔第一级浮雕(局部)

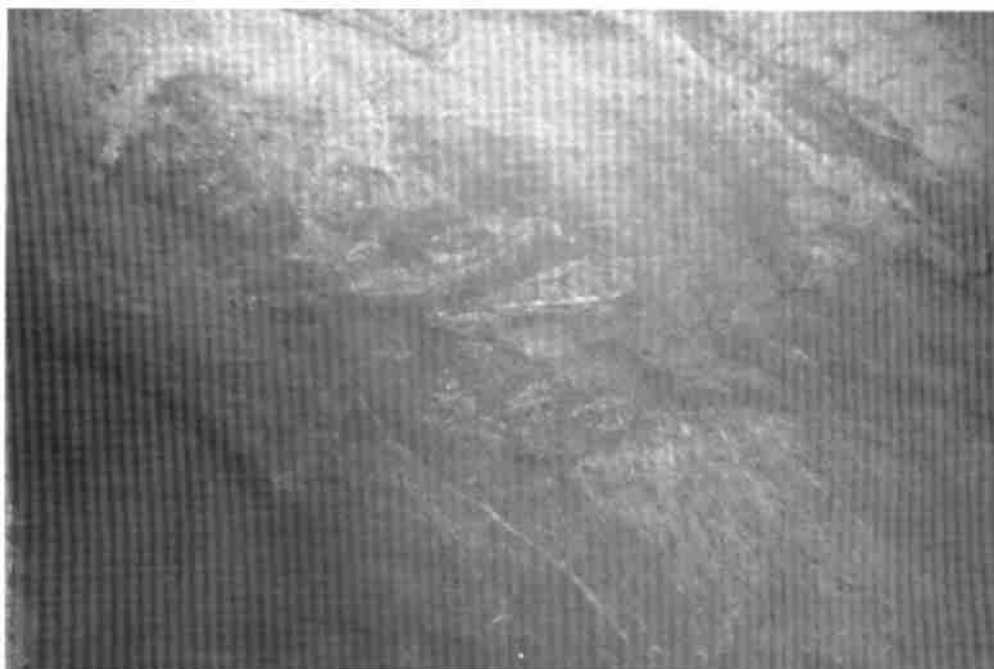


图版26 飞天 南京栖霞寺中 102 龕右侧



图版 27 飞天 南京栖霞寺中 102 龕左侧

图版 28  
飞天  
南京栖霞寺下 001 龕





图版 31 飞天 南京栖霞寺舍利塔



图版 30 飞天 南京栖霞寺舍利塔



图版 33 飞天 南京栖霞寺舍利塔



图版 32 飞天 南京栖霞寺舍利塔



图版 35 飞天 南京栖霞寺舍利塔



图版 34 飞天 南京栖霞寺舍利塔

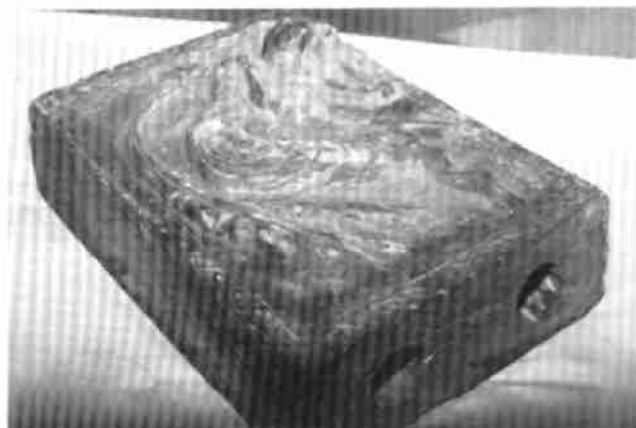




图版 36 飞天 南京栖霞寺舍利塔



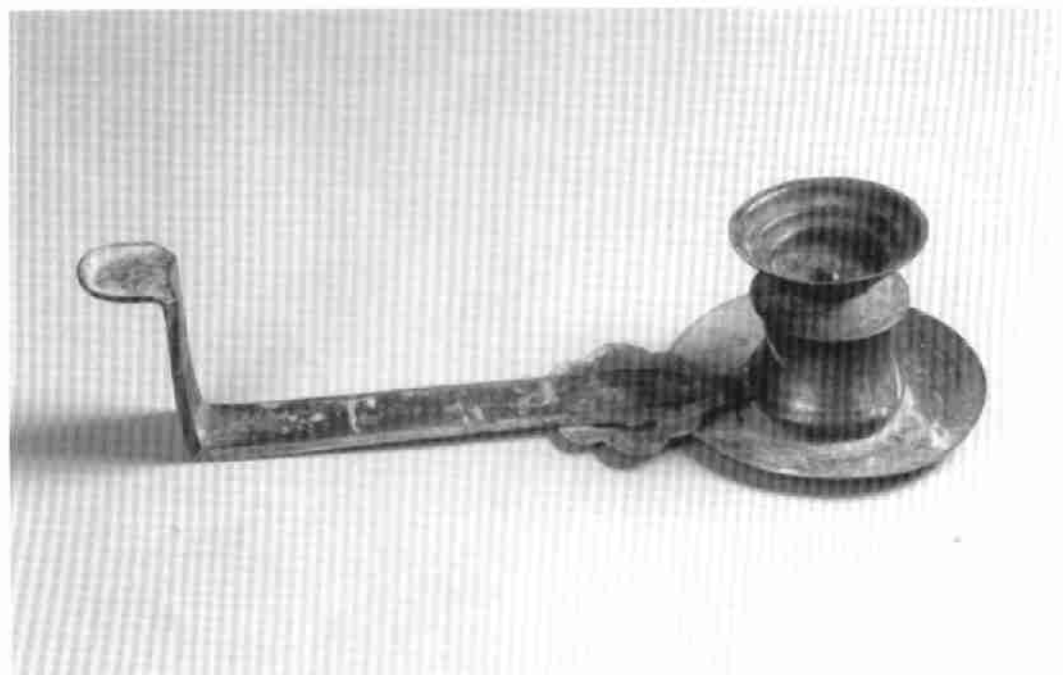
图版 37 飞天 南京栖霞寺舍利塔



图版 38 南京陆先生所藏飞天青砖



图版 39 飞天 南京陆先生所藏飞天青砖



图版 40 长柄香炉 定西地区博物馆藏 宋