

河南安阳县北齐贾进墓

河南省文物管理局南水北调文物保护管理办公室
安阳市文物考古研究所

关键词：河南 安阳 贾进墓 北齐

KEYWORDS : Henan Anyang Jia Jin's Tomb Northern Qi Dynasty

ABSTRACT : In June 2008, Anyang Municipal Institute of Cultural Relics and Archaeology recovered a mural tomb of the Northern Qi Dynasty in Anyang County, Henan. Epitaph, porcelains, potteries and pottery human figurines were unearthed from this tomb. The epitaph showed that the occupant of this tomb is Jia Jin, who was *cheji jiangjun* (chariot and cavalry general) and *langzhong ling* (chamberlain for attendants) of Diaoyang Prince. The structure of the tomb is unique and the grave goods are plentiful, the assemblage of which are intact and the date was precise, all showing high archaeological values. Especially, the set of porcelains of the Northern Dynasties unearthed in this tomb is an important discovery of Northern Dynasties Archaeology in recent years.

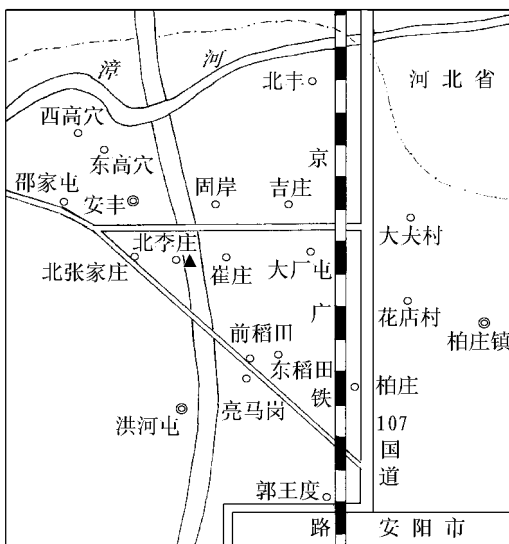
2008年6月15日,安阳市文物考古研究所文物在巡护过程中于南水北调干渠安阳第九标段37+500处发现1座北齐时期洞室墓(编号M54)。请示河南省文物局南水北调办公室后进行了抢救性发掘。至2007年7月1日,发掘基本结束。该墓是南水北调文物保护工作的重要成果之一。墓葬形制独特,器物组合完整,纪年明确,出土的一组北朝时期瓷器具有较高的文物价值和考古价值。现将该墓发掘情况简报如下。

一、墓葬形制

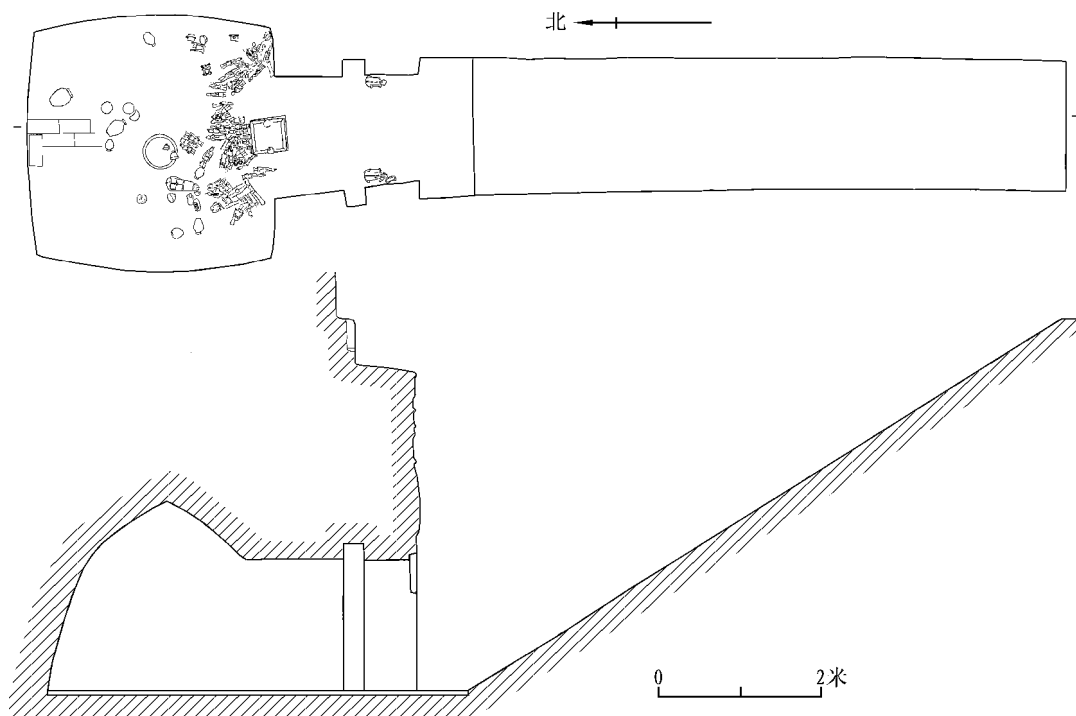
该墓位于安阳县安丰乡北李庄以东(图一),由墓道、迎风墙、墓门、甬道和洞室组成,方向180度。墓道为斜坡式,部分被挖土机破坏。现存墓道长7.5、宽1.46~1.66、最深处4.6米,坡度35度。南端较窄,北部近墓门处较宽,距墓门0.64米处平直,纵向铺砖。墓门

最上为迎风墙,残高0.48米(图二;图三;图版拾贰,1)。

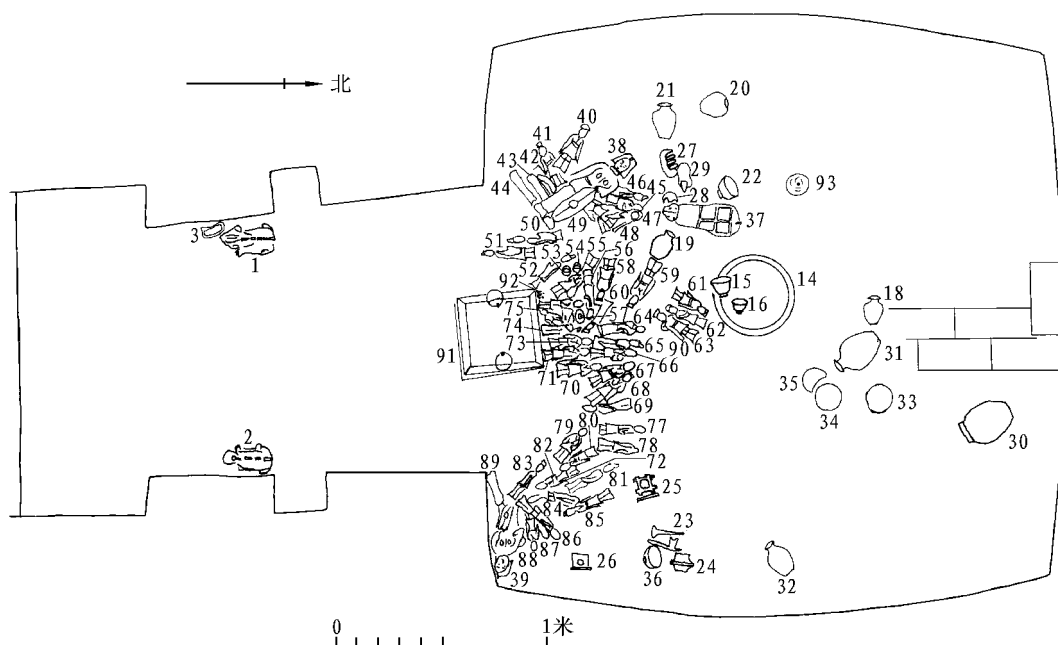
墓门楼系用原生土层雕塑出牌门楼的顶部、鸱尾、瓦垄及格扇等形状,瓦垄施黑



图一 墓葬位置示意图



图二 M54 平、剖面图



图三 墓室平面图

1、2 陶镇墓兽 3. 陶子母猪 4~9、15~17、22 瓷碗 10. 瓷唾盂 11. 瓷砚 12. 瓷盖 13. 30~32 陶罐 14. 瓷盘 18~21. 瓷罐 23. 陶碓 24. 陶磨 25. 陶井 26. 陶灶 27. 陶子母狗 28. 陶狗 29. 陶羊 33~36. 陶碗 37. 陶牛 38. 39. 陶武士俑 40~89. 陶俑 90. 瓷熏炉 91. 石墓志 92. 泥串珠 93. 陶仓（图上未标出位置的随葬品皆出于淤土）

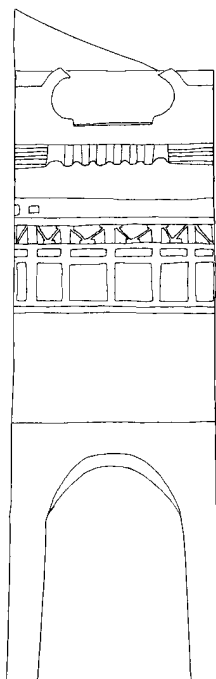
彩，其他为白地施红彩或黄彩等，但脱落严重。

门楼残高 5.28 米（图四；图版拾叁，1）。

第 4 期

甬道为过洞式，全长 1.72 米，在从墓门往里 0.64 米处分前后两部分。甬道共用三

° 43（总 331）°



图四 墓门正视图

层封门砖封堵,第一道发掘时已坍塌,第二道为单砖平砌,第三道则为单砖立式砌法。

墓室平面呈方形,四壁外弧,系生土中直接挖成,南北最长2.9、东西最宽3米。墓室地面为单砖纵向错缝铺砌,砖长0.36、宽0.16、厚0.05米。地面至墓顶高2.44米。四壁上收,至1.7米处向内急收呈四角攒尖式顶,但顶部部分已下陷。

墓门、墓道及墓室原应有红、黄、褐、黑等色的彩画,但由于早期进水及保存环境差等原因,壁画大部脱落,只在墓室东壁和西壁保存有零散红色和黑色的线条,形状难辨。墓室门上0.1米处有一周宽0.1米的红色带状彩画,再上有宽0.15米的黑色带状彩画。

由于墓葬早期进水,棺已不在原来的位置。墓室的中部距墓底0.8米处发现棺痕及人骨,棺为东西向,人骨架较零乱,头在西,仰身直肢。该墓形制系首次在安阳地区发现。

二、出土遗物

该墓未经盗掘,出土器物丰富,有瓷器、陶器、陶俑、墓志、泥制品等,共计93件(泥珠未计算在内)。其中第二道封门左右两侧各置1件陶镇墓兽,西侧镇墓兽前还清理出1件陶子母猪。墓室中的部分器物由于墓葬早期进水,位置有所移动,淤土中先后清理出了瓷碗(M54:4~9)、陶罐(M54:13)、瓷唾盂(M54:10、12)、瓷砚(M54:11)等。其他器物集中出土于墓室中南部近墓门处。陶俑多出洞口及墓志周围,瓷器及陶

器散落于洞室的淤土及墓底,墓志周围有一周泥质串珠。现分类介绍如下。

(一)瓷器

19件。胎体呈白色,略带粉色,部分有脱釉。主要器形为盘、砚、唾盂、熏炉、罐、碗、杯等。

盘 1件(M54:14)。出土时盘面已碎成几块,且盘面与圈足分离。通体施釉,釉色黄中偏绿。方唇,斜腹,平底,盘面有支钉印,喇叭形高圈足。口径36、圈足径22、高18厘米(图五,4)。

碗 10件。皆为圆唇,深腹,平底内凹。M54:22,通体施青釉,釉不及底。口径11.5、底径5、高9厘米(图五,8;图版拾叁,3)。M54:17,通体施釉,黄中泛青,只是底留白。口径9.7、底径4、高8.5厘米(图五,3)。M54:6,通体施釉,釉色偏黄。口径8、底径3、高6厘米(图五,10)。

罐 4件。形制相同。M54:21,圆唇,卷沿,束颈,丰肩,腹斜收,平底。外施釉不及底,釉色青中泛黄,肩有绿彩、褐彩。口径6、腹径11.7、高17厘米(图五,5;图版拾叁,4)。

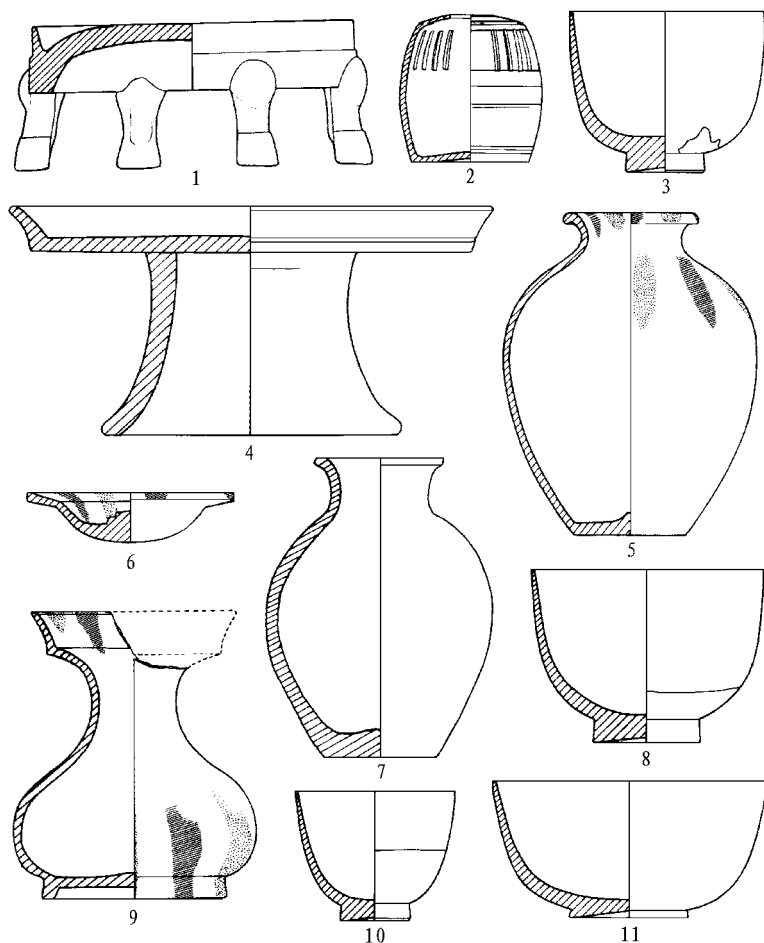
砚 1件(M54:11)。圆唇,直领,砚面上鼓,底内凹,有八个蹄状足。除底外,通体施釉,釉色黄中泛绿,砚面中心脱釉。直径15.5、高7.5厘米(图五,1;图版拾陆,3)。

唾盂 1件(M54:10),带盖(M54:12)。出于淤土,盖钮已残失,尖唇,盘口,束颈,斜肩,扁鼓腹,圈足。里外施釉,釉色黄中泛青,间有绿彩、褐彩。口径10、圈足径11.8、高14厘米(图五,6,9;图版拾叁,5)。

熏炉 1件(M54:90)。残。小口,圆肩,直腹微鼓,平底微凹。肩至腹上部有长方形镂孔四组,每组四条,长条镂孔上部有一周弦纹,下部有三周弦纹,近底处亦有周三周弦纹。通体施绿釉。口径5、底径5.7、高7厘米(图五,2;图版拾叁,2)。

(二)陶俑

共64件。分为镇墓俑、人物俑、牲畜俑、



图五 出土陶瓷器

1. 瓷砚 (M 54 : 11) 2. 瓷熏炉 (M 54 : 90) 3. 瓷碗 (M 54 : 17) 4. 瓷盘 (M 54 : 14) 5. 瓷罐 (M 54 : 21) 6. 瓷唾盂盖 (M 54 : 12) 7. 陶罐 (M 54 : 31) 8. 瓷碗 (M 54 : 22) 9. 瓷唾盂 (M 54 : 10) 10. 瓷碗 (M 54 : 6) 11. 陶罐 (M 54 : 36) (4. 约 1/6 其余约 1/4)

模型器等。皆为泥质红陶，模制。烧制后施白衣，然后绘出红彩、黑彩、黄彩，由于长时间埋于泥土，彩绘多已斑驳脱落。

1. 镇墓俑 有镇墓兽和武士俑。

镇墓兽 2件。M 54 : 1, 人面镇墓兽，粗眉，环眼，背生两撮弯曲的鬃毛，项后为一冲天戟，顶端“U”形，前肢直立，后肢弯曲蹲踞于薄板之上，条状长尾上翘。身有红彩，已脱落。高 45 厘米(图六，2；图版拾贰，2)。M 54 : 2, 兽面镇墓兽，身体姿态与前者相同，面似雄狮，额顶生双角，两侧生小尖立耳，耳后各有一扇形鬃毛。高 47 厘米(图六，1；图版拾贰，3)。

第 4 期

武士俑 2件(M 54 : 38、M 54 : 39)。形制、尺寸相同。立于矮台上，头戴平顶盔，顶额与两鬓勒以革带，前有冲角，顿项垂于肩上，外又各有一椭圆形耳护，项有颈护。上身着紧袖衣，外罩明光铠，前胸及后背左右各有两个椭圆形圆护，肩披护膊，腰间束带，下身着广口裤褶，脚著圆首鞋，右手攥拳于身侧，拳中有贯通的孔，似原持有物，左手按一蕉叶形狮面长盾，彩已脱落，隐约可见白衣红彩与黑彩。M 54 : 39，高 56 厘米(图六，5；图版拾肆，1)。

2 人物俑 分为侍从俑、侍卫俑、负箭箠俑等。

侍从俑 35 件。分四型。

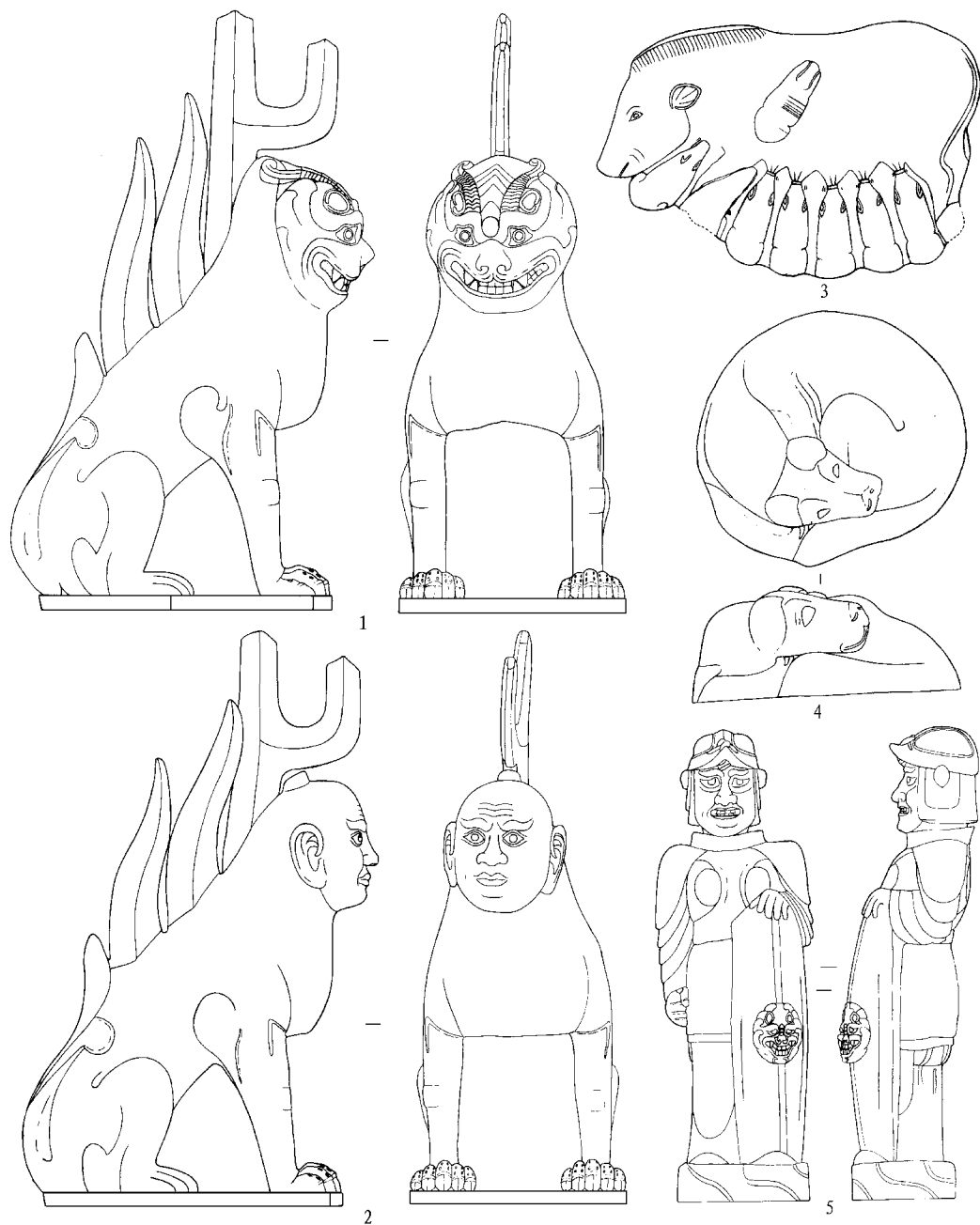
A 型：15 件。M 54 : 83，头戴高梁冠，上身内

着紧身衣，外穿左衽广袖红彩长衣，两手隐拱于胸前，中有一孔，应为安插物品之用。腰系革带，身后带尾垂于左侧。下身着展口两裆裤。高 23 ~ 24.5 厘米(图七，7；图版拾伍，4)。

B 型：16 件。M 54 : 42，头戴高梁冠。上身内着紧身交领衣广袖衫，外罩两当铠，两袖空垂，右手内有一孔，应为安插物品所用。腰系革带，带首偏垂于身体左侧。下身穿展口裤褶，脚著圆首鞋。高 25 厘米(图七，4；图版拾伍，5)。

C 型：3 件。M 54 : 44，束发，扎巾，面有黄彩。上身内着圆领衫，外穿左衽广袖红彩长衣，右手微曲于身侧，有一孔，应为安插物

· 45 (总 333) ·



图六 出土陶俑

1. 镇墓兽(M 54 : 2) 2. 镇墓兽(M 54 : 1) 3. 子母猪俑(M 54 : 3) 4. 狗俑(M 54 : 28) 5. 武士俑(M 54 : 39)
(1、2 约 1/6 3、4 约 1/2 5. 约 1/8)

品之用,左手顺直。腰系革带,带首向左掖于带下。下身着展口裤褶,脚著圆首鞋。高 23.5 厘米(图七, 1; 图版拾陆, 1)。

D 型: 1 件(M 54 : 84)。头戴高梁冠。上身内着圆领衫,外罩广袖红彩左衽长衣,右手微曲于身侧,有一孔,应为安插物品之用,

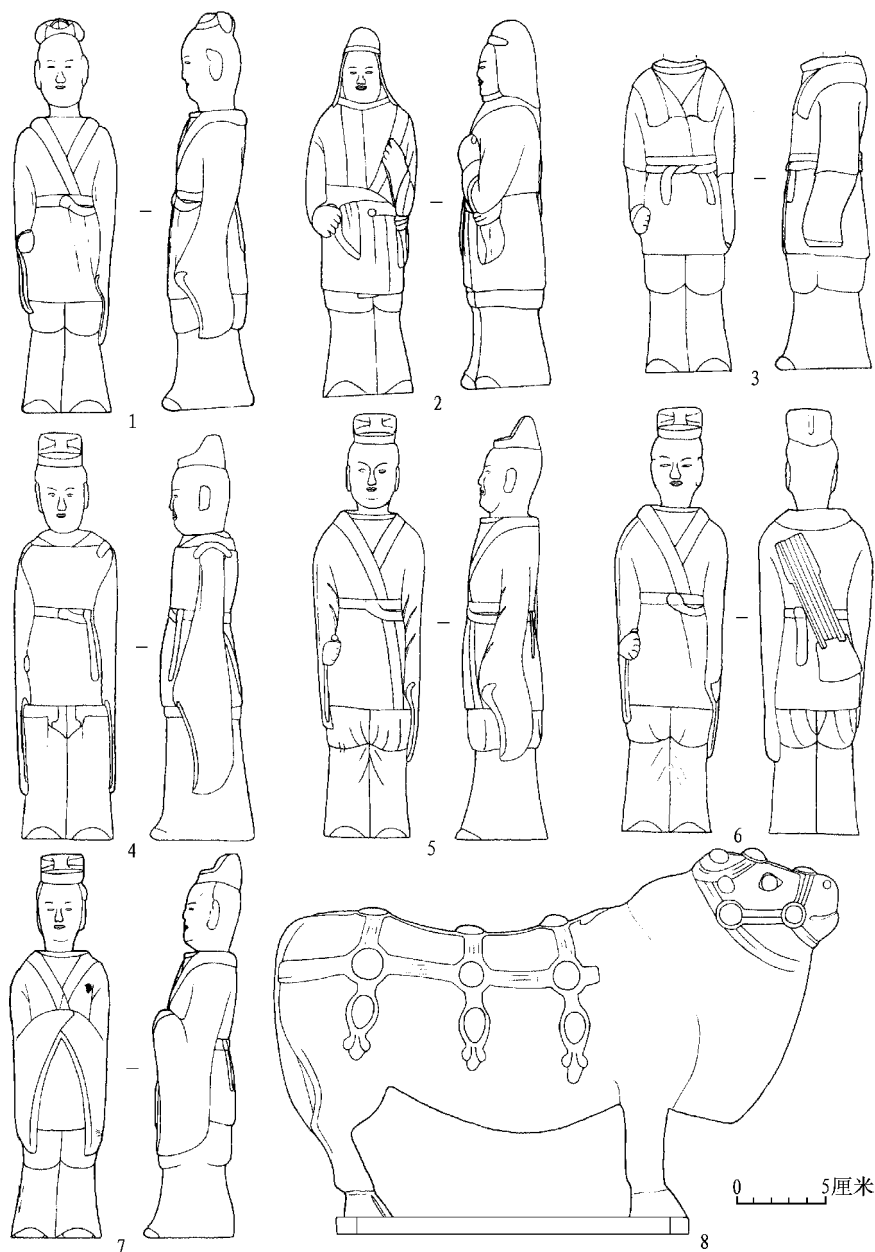
• 46(总 334) •

左手空垂。腰系革带,带首向左掖与带下,身后带尾垂于左侧。下身着展口裤褶,脚著圆首鞋。高 24 厘米(图七, 5; 图版拾陆, 2)。

侍卫俑 15 件。分二型。

A 型: 14 件。M 54 : 88。头戴风帽。上身着两当甲,袒露右臂,左肩披套衣。左手上举

考古



图七 出土陶俑

1、4、5、7. 侍从俑(M 54 : 44、M 54 : 42、M 54 : 84、M 54 : 83) 2、3. 侍卫俑(M 54 : 88、M 54 : 60) 6. 负弓箭俑(M 54 : 59) 8. 牛俑(M 54 : 37)

攥拳, 有一孔; 左臂在下, 弯曲, 攥拳, 有一孔, 作持物状。左肘下有一囊状物。腹部中间有一小孔。下身着展口裤褶, 脚著圆首鞋。高 22.5 厘米(图七, 2; 图版拾伍, 3)。

B 型: 1 件(M 54 : 60)。头已残损, 应为束发。上身着圆领紧袖长衣, 外着翻领左衽短袖衣, 腰束带, 结节于身前, 右手攥拳微曲

第 4 期

于身侧, 有一小孔, 左手空垂下。下身着展口裤褶, 脚著圆首鞋。高 23.5 厘米(图七, 3; 图版拾伍, 6)。

负弓箭俑 1 件(M 54 : 59)。头戴高梁冠。上身内着圆领衫, 外穿左衽广袖长衣, 腰间系革带, 带首向左掖于带下, 身后带尾垂于左侧, 右手攥拳, 有一孔, 左手顺直, 背负

· 47(总 335) ·

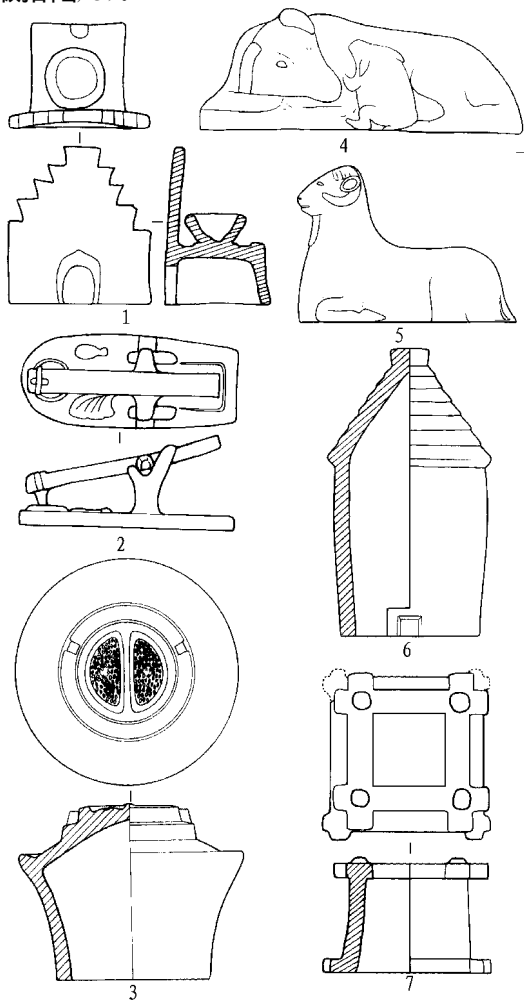
一箭箴。下身着展口裤褶，脚著圆首鞋。高25.7厘米(图七, 6; 图版拾伍, 1, 2)。

3. 动物模型 4件。有牛、羊、猪、狗等。

牛 1件(M54 : 37)。立于平板之上，昂首，目视前方，头顶两侧分别有四个小孔，应为安插牛耳、牛角之用。体态健硕，尾下垂，尾尖贴于左后腿，身披配轡、轡具。长32、高22厘米(图七, 8; 图版拾肆, 2)。

羊 1件(M54 : 29)。羊角卷曲，作跪卧状。长14、高9厘米(图八, 5; 图版拾陆, 4)。

母猪 1件(M54 : 3)。侧卧状，身上及腹前有7只猪仔。长13厘米(图六, 3; 图版拾陆, 5)。



图八 出土陶俑与模型器

1. 灶(M54 : 26) 2. 碓(M54 : 23) 3. 磨(M54 : 24) 4. 狗(M54 : 27) 5. 羊(M54 : 29) 6. 仓(M54 : 93) 7. 井(M54 : 25)(1. 约 1/7 2. 约 1/6 4. 约 1/2 其余约 1/4)

· 48(总 336) ·

狗 2件。有雌雄之分，皆呈蜷卧状。M54 : 27为一子母狗，最长10厘米(图八, 4)。M54 : 28为一雄性蜷卧状狗，长约8厘米(图六, 4)。

4. 模型器 有灶、井、仓、碓、磨等。

灶 1件(M54 : 26)。迎风墙向上逐级内收，灶台上置有一釜。高15厘米(图八, 1; 图版拾肆, 3)。

井 1件(M54 : 25)。俯视呈“井”字形，仿木结构，自上而下向外扩张。口径7、底径10、高7厘米(图八, 7)。

仓 1件(M54 : 93)。圆锥形顶，圆筒状身。底径8.5、高17厘米(图八, 6; 图版拾肆, 5)。

碓 1件(M54 : 23)。底盘为鞋底状，白的下方有模印的笄帚、瓢等形象。长19、高6厘米(图八, 2; 图版拾肆, 4)。

磨 1件(M54 : 24)。有磨盘和底座，高10.5厘米(图八, 3)。

(三)陶器

共计5件，为泥质陶，有罐和碗两类。

罐 3件。灰陶。M54 : 31，圆唇，卷沿，束颈，溜肩，鼓腹，平底，口径9.5、底径8.5、高15.5厘米(图五, 7)。M54 : 32，方唇，卷沿，鼓腹，束颈，溜肩，平底微凹，口径8.5、底径6、高14厘米。

碗 4件。形制相同，皆为泥质红陶，只是太小有差异。M54 : 36，圆唇，浅腹，平底微凹，口径14、底径6.5、高7.5厘米(图五, 11)。

(四)泥串珠

在清理的过程中不断有漂上的泥珠，到墓葬底部后，发现墓志周围散落有大量的泥珠，皆为球形，中有孔或无孔直径约2~5厘米。

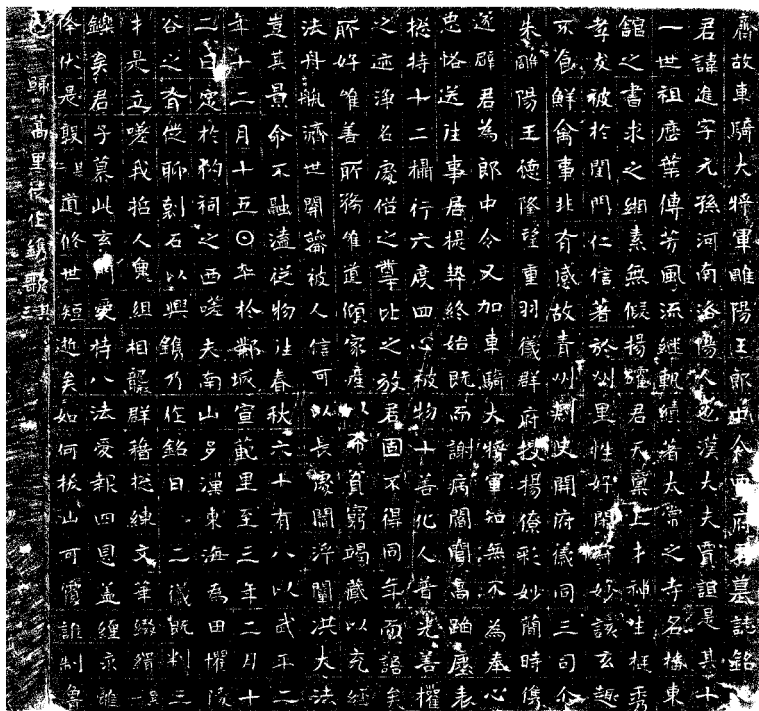
(五)石墓志

青石质，长宽各40厘米。盖为“齐故车骑将军贾君墓志铭”。志为魏书体，共计20行，满行20字(图九)。

三、结 语

根据墓志，墓主人为贾进，此人史书无

考 古



0 10厘米
图九 墓志拓片

载。墓志记载其为河南洛阳人，是西汉早期著名政治家贾谊的第十一代孙，北齐车骑将军、雕阳王郎中令，死于北齐武平二年（公元571年）。墓志记载该墓位于邺城西宣范里，豹祠（西门豹祠）之西，与今天西门豹祠的地点相吻合。车骑将军为汉制，仅次于大将军、骠骑将军，金印紫绶，地位相当于上卿，或比三公。典京师兵卫，掌宫卫，属第二品，是战车部队的统帅。因此，贾进应是二品官或稍低，级别较高。

墓葬迎风墙系在黄土上直接雕塑并施彩画，这在目前的北朝考古材料中尚属首次发现。墓内器物保存完整，其中瓷器、陶器、陶俑等具有典型北朝时期器物的特点。特别是墓葬纪年明确，器物组合完整，共有考古学研究中断代标尺的作用。

安阳地区发现的北朝墓葬不少，除贾进墓，还有1971年安阳县洪河屯村发现的北齐范粹墓^[1]、固岸墓地的51号东魏墓^[2]，以及2006~2008年南水北调保护巡护过程

中安阳段发现的东魏赵明度墓和北齐刘通墓、元夫人墓、叔孙夫人、郑州刺史李夫人墓等^[3]。这些墓葬均位于安阳县漳河以南至洪河屯乡上柏村之间南北约15公里的范围内，多数以邺城和西门豹祠及野马岗为座标点。西门豹祠位于今天安阳县安丰乡北丰村。野马岗大体是安阳市西北一条南北延伸的丘陵，历史上多有记载。安阳县安丰乡、洪河屯乡一带位于邺城的西南，从现有考古资料来看，以漳河为界，北部多为北朝时期的皇家陵寝所在，南部则为一般官员和贵族的墓葬，区别比较明显。特别是漳河南

的墓地，从目前考古调查的情况看，时代集中在东汉至北朝时期，墓葬排列密集，规格相对较高，范围大，南北约15公里，东西约10公里。现在认为这一墓地与历史上邺城的兴衰有着密切的联系。

附记：本次发掘执行领队为孔德铭，参加发掘工作的有李贵昌、申明清、张保林、焦鹏、李守庆、杨鑫等，器物由梁羽、陈杰修复，墓葬平面图由焦鹏绘制，器物线图由张楠、孔维鹏绘制，墓志拓片谷巧军拓制，照片由申明清拍摄。

执笔者 孔德铭 焦鹏 申明清

注 释

- [1] 河南省博物馆：《河南安阳北齐范粹墓发掘简报》，《文物》1972年第1期。
- [2] 河南省文物管理局南水北调文物保护办公室、河南省文物考古研究所：《河南安阳市固岸墓地II区51号东魏墓》，《考古》2008年第5期。
- [3] 资料现存安阳市文物考古研究所。

（责任编辑 付兵兵）

图版拾贰



1. M54 墓室（南→北）



2. 人面镇墓兽（M54：1）



3. 兽面镇墓兽（M54：2）

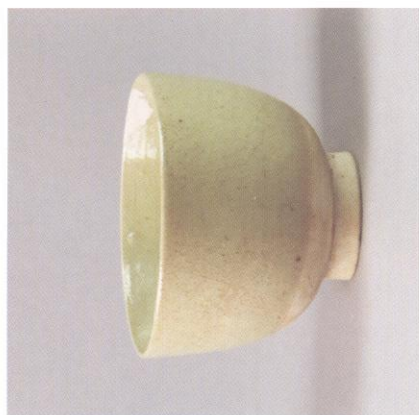
河南安阳县北齐贾进墓及出土陶器



1. M54 墓门 (南→北)



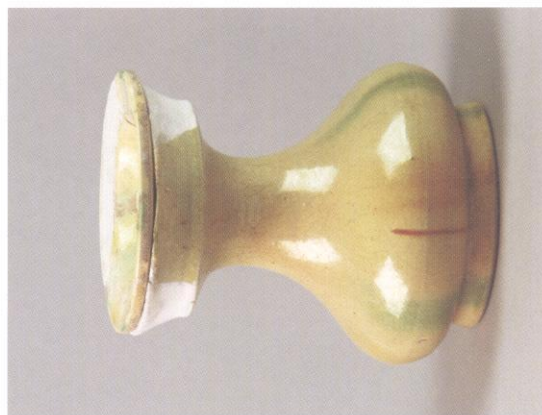
2. 熏炉 (M54 : 90)



3. 碗 (M54 : 22)



4. 罐 (M54 : 21)



5. 唾盂及盖 (M54 : 10、12)

河南安阳县北齐贾进墓及出土瓷器



1. 武士俑 (M54 : 39)

河南安阳县北齐贾进墓出土陶器



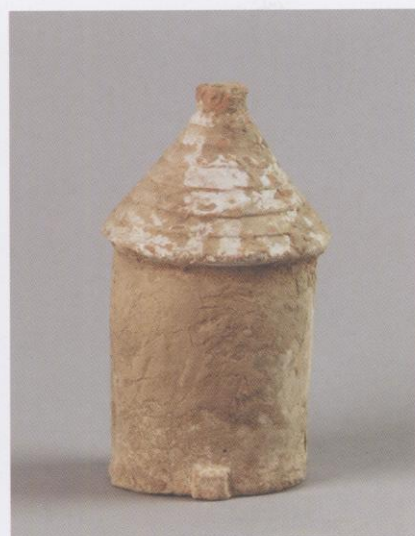
3. 灶 (M54 : 26)



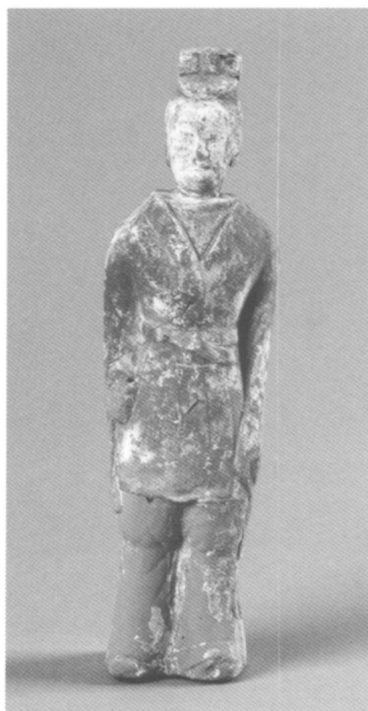
4. 碓 (M54 : 23)



2. 牛 (M54 : 37)



5. 仓 (M54 : 93)



1. 负箭箠俑正面 (M54 : 59)



2. 负箭箠俑背面 (M54 : 59)



3. A型侍卫俑 (M54 : 88)



4. A型侍从俑 (M54 : 83)



5. B型侍从俑 (M54 : 42)



6. B型侍卫俑 (M54 : 60)

河南安阳县北齐贾进墓出土陶俑



1. C型陶侍从俑 (M54 : 44)



2. D型陶侍从俑 (M54 : 84)



3. 瓷碗 (M54 : 11)



4. 陶羊 (M54 : 29)



5. 陶子母猪 (M54 : 3)

河南安阳县北齐贾进墓出土遗物